

# 사용자 매뉴얼



대원 위치 추적기  
4BDM-1004

(주)포비드림 제품을 구입해 주셔서 감사합니다.

항상 고객님께 다가갈 수 있도록 최선을 다하겠습니다.

이 매뉴얼에는 인명 구조 경보기 동작 설명과 조작방법에 대한 내용을 포함하고 있습니다. 반드시 매뉴얼 내용을 읽어보시고 제품을 사용하시기 바랍니다. 본 매뉴얼은 (주)포비드림 4BDM-1004 모델을 기준으로 작성되었습니다. 또한 보다 좋은 기능을 추가, 보완하기 위해 사용자에게 사전 통보 없이 제품의 기능 및 사용설명서의 모든 정보와 규격은 변동될 수 있습니다.

**저작권 및 상표**

- 본 매뉴얼은 저작권법에 의해 보호받고 있으며, 모든 권리는 법적인 보호를 받고 있습니다.
- 저작권법에 의해 허용되는 경우를 제외하고는 본 매뉴얼의 어떠한 부분도 (주)포비드림의 사전 동의 없이 사진 복제, 복사, 수정 및 번역, 다른곳에 게시를 할 수 없습니다.



# 분해금지

■ A/S 신청 • 062 - 952 - 3121 • 010 - 8931 - 8361

■ A/S 제품 공장 발송(착불)

- 일반 택배 또는 우체국 택배 발송
- 공장주소 : 광주광역시 광산구 진곡산단1번로69, 203호

[www.4bdream.com](http://www.4bdream.com)

<b>A/S</b>	<b>무상A/S (내용년수 내)</b>	<p>☞ A/S 절차 (365일 접수)                      고장접수 → 공장택배요청(착불) → 수리 및 부품 교체 → 직접 또는 택배발송                      ※고장제품 공장 도착일로부터 24시간 이내 출고(직접방문 또는 택배)</p>
------------	---------------------------	--

사용자의 안전을 지키고 재산상의 손해를 막기 위한 내용입니다.  
반드시 잘 읽고 제품을 올바르게 사용해 주십시오.

#### ◆ 전원관련 (감전, 화재, 폭발 방지를 위한 금지 사항)

- 손상된 배터리나 전원 케이블을 사용하지 마십시오.
- 젖은 손으로 전원 단자를 만지거나 전원 아답터를 잡아당겨 빼지 마십시오.
- 제품 외관에 세척제를 직접 뿌리지 마십시오.
- 전원 케이블을 무리하게 구부리거나 망가뜨리지 마십시오.
- 전원 및 충전 단자에 금속류(동전, 머리핀 등)나 타기 쉬운 이물질이 접촉하거나 떨어뜨리지 마십시오.
- 제품이 비(물), 음료수, 약품, 화장품, 땀, 습기 등에 젖었을 경우, 가급적 말린후에 다시 사용하십시오..

#### ◆ 제품 사용 및 장소 관련

- 열이 나거나 그을음 등이 많은 장소에 방치하지 마십시오.
- 직사광선이 들어오는 곳과 온도(-10°C 이하, 65°C 이상)가 지나치게 높거나 낮은 곳에서의 장시간 사용을 피해주세요

#### ◆ 관리

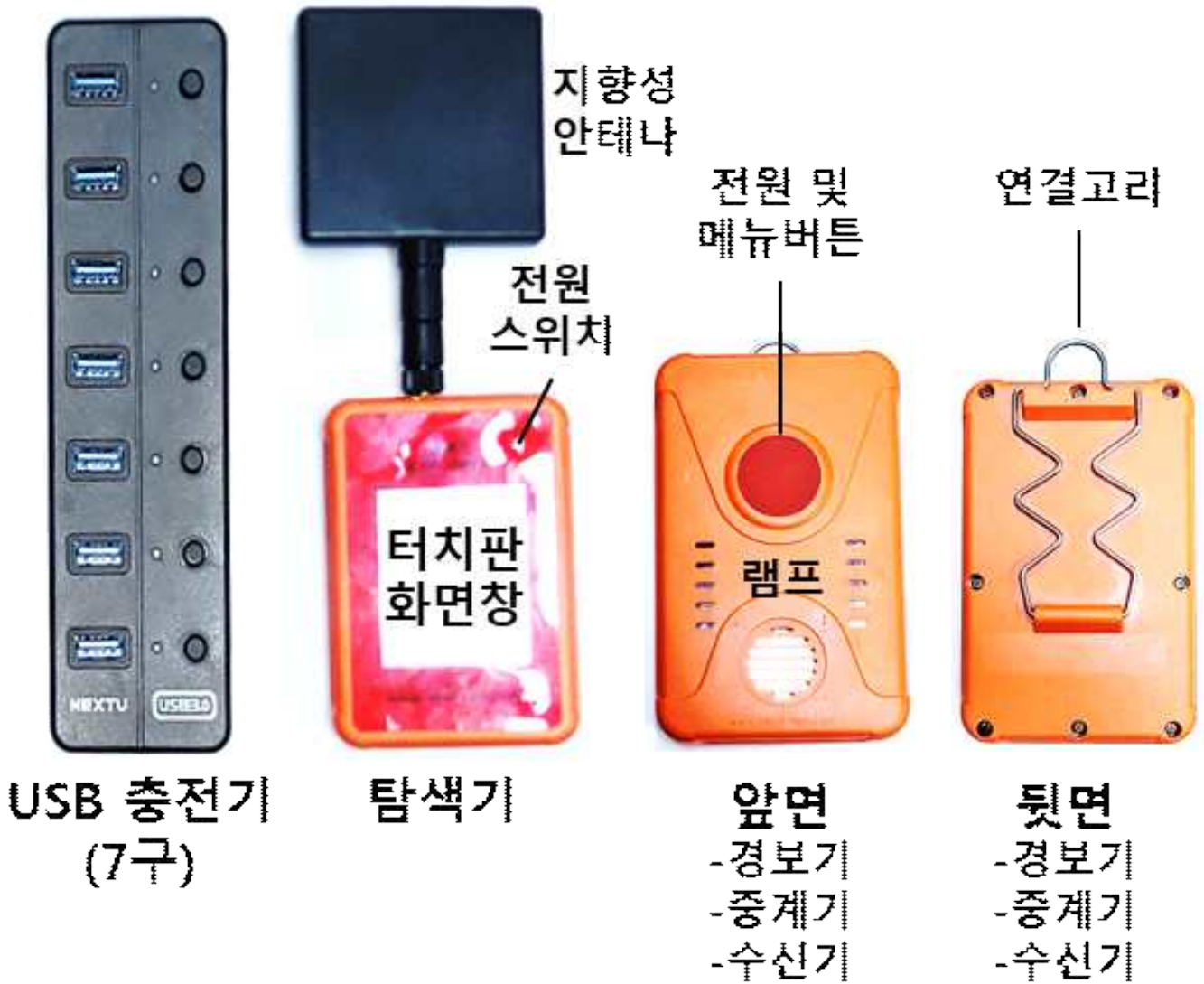
- 제품 위에 무거운 물건을 걸어두지 마십시오.
- 제품에 무리한 힘을 가해 제품을 분해 하지 마세요.
- 제품을 장기간 사용하지 않을 경우 전원 케이블이 연결된 상태에서 방치하지 마십시오.
- 동작중인 제품을 전원 케이블이 연결된 상태에서 운반, 이동하지 마십시오.

#### ◆ 유의사항

- 제품의 성능을 향상시키기 위해 제품의 규격이나 사용 설명서의 내용이 예고없이 변경될 수 있습니다.
- 사용 설명서의 내용을 허가 없이 복사할 수 없습니다.
- 사용자 부주의로 인한 제품의 고장 / 파손 등에 대해 당사에서 책임지지 않습니다.

<p>모델명</p>	<p>4BDM-1004 (대원 위치 추적기)</p>
<p>용도</p>	<p>재난현장에서 송신기(경보기)를 착용한 소방구조대원의 움직임을 주기적으로 감지하여, 근거리 통신 기술을 이용하여 소방구조대원의 위치를 수신단에 전송하며, 일정 시간 동안 움직임을 감지되지 않으면 자동으로 경보 알람이 발생되며, 위급상황 시 수동으로 경보 알람을 발생시켜 주변 다른 구조대원에게 자신의 위치를 알릴 수 있는 단말기</p>
<p>규격</p>	<p>1. 특징</p> <ul style="list-style-type: none"> <li>▷ 디스플레이 : LED( 녹색(5개), 적색(5개))</li> <li>▷ 버튼 조작기능 : 단말기의 상태 확인 및 조작을 사용자가 설정이 가능하다.</li> <li>▷ 경보 감지 : 예비경보 감지시간(25 ~35초), 자동경보 감지시간(15~30초)</li> <li>▷ 온도 경보 : 온도 감지 (80°C)</li> <li>▷ 예비 경보 : 버튼 1회 누른 후 동작 중에 예비알람 감지 시간 동안 움직임을 감지되지 않은 경우 예비경보 알람이 발생됨</li> <li>▷ 수동 경보 : 전원스위치를 1회 누른 뒤 경보 알람이 발생되지 않은 상태에서 전원버튼을 2회 누를 경우 경보알람이 발생됨.</li> <li>▷ 대기온도 경보 : 외부 온도가 설정된 온도 값 이상으로 감지될 경우 고온 경보 알람이 발생됨</li> </ul> <p>2. 규격</p> <ul style="list-style-type: none"> <li>▷ 사이즈 : 76(W) * 118(H) * 34(D)mm</li> <li>▷ 본체 재질 : 내열 / 내충격성 고강도 플라스틱</li> <li>▷ 방수등급 : IP68이상</li> <li>▷ 경보음 : 3m 떨어진 거리에서 95dB 이상</li> <li>▷ 전원 : 충전형 배터리 (1600mAh)</li> <li>▷ 무게 : 270g 이하</li> <li>▷ 통신대역 : 1Ghz 이하</li> <li>▷ GPS성능 : Patch Antenna 내장, GPS /CLONASS/GALILEO 등 99Ch 검색 지원</li> <li>▷ 소프트웨어 : 출입통제 및 위치 확인용 프로그램 제공(윈도우 기반)</li> </ul>
<p>구성품</p>	<p>본체(송신기, 수신기, 중계기, 탐색기), USB충전기, LTE무선인터넷기기, 사용설명서 등</p>

◆ 인명 구조 경보기 주요 구성품



◆ 전원 아답터

※ 7개 동시 충전이 가능한 USB 허브

※ 제조사 사정에 따라 제품구성은 변경 될 수 있습니다.

**◆ 전원 및 메뉴 버튼**

전원 켜짐/ 꺼짐 동작. 배터리 잔량 체크, 수동 경보 알람 및 상태 복구 설정이 가능하다.

**◆ LED (녹색, 황색, 적색)**

LED 표시로 단말기 동작 상태, 배터리 정보, 무선 송수신 상태를 표시한다.

- 수신기에서 송신기 호출 : 녹색 점멸
- 송신기 정보를 수신기가 송신기 정보 수신 : 적색 점멸
- 송신기에서 수신기 정보를 수신시 : 녹색 점멸
- 송신기에서 정보를 수신기로 송출 : 적색 점멸
- 송신기 또는 중계기가 데이터를 중계 : 황색 점멸
- 배터리 레벨 : 5단계로 표시

20% 잔량 시 : 1개 램프 켜짐, 만충전 시 : 5개 램프 모두 켜짐

**◆ 연결 고리 (후크)**

벨트 등에 탈, 부착 할 경우에 사용

**◆ 충전 USB 단자**

- 송신기, 중계기, 탐색기에 충전용 전원을 공급
- 5V 충전용 전원 공급

1. 전원 및 메뉴 버튼

- 1회 누름 : 전원 ON
- 2회 연속 누름 : 수동 경보 발생
- 3회 연속 누름 : 경보 해제
- 5회 연속 누름 : 배터리 잔량확인

- 1회 길게(3초) 누르 : 전원 꺼짐.

3. 알람 버튼

- 수동 알람 시작 : 단말기 전원이 켜져 있고 경보음이 나오지 않는 상태에서 버튼 연속 2회 눌렀을 경우
- 알람 해제 : 단말기 전원이 켜져 있고, 경보음이 나오고 있는 경우 버튼 연속 3회 눌렀을 경우 예비/자동/경보 기능은 정지되고 단말기는 상태 감지 대기 상태로 전환되며, 예비/자동 알람 조건이 충족되면 다시 경보음이 발생된다.

## 1. 배터리 잔량 확인

- 송신기 정상 동작 상태에서 버튼을 5회 누름.
- LED에 배터리 잔량이 약 3초간 표시된다.
- 자동으로 정상모드로 전환 된다.

## 2. 전원 켜기

- 전원이 꺼진 상태에서 버튼을 1회 누른다.
- 부저음이 울리고 LED가 점멸하면서 전원이 켜진다.

## 3. 전원 끄기

- 전원이 켜진 상태에서 버튼을 1회 3초 이상 누른다.
- 점멸하던 LED가 꺼진다.
- 부저음이 울리면서 꺼진다.

## 4. 예비 알람

- 전원스위치를 1회 눌러 전원을 켜다.
- 단말기에 약 25 ~ 35초 가량 충격 / 기울어짐 등의 변화가 없을 경우 자동으로 경보음이 발생 된다.

## 5. 자동 알람

- 예비 알람 동작 상태에서 단말기에 약 15~ 25 초 가량 충격 / 기울어짐 등의 변화가 없을 경우 자동으로 경보음이 발생된다.
- 단말기에서 측정된 외부 온도가 약 100°C 이상을 5초 이상 감지하면 자동으로 경보음이 발생 된다.

## 6. 수동 알람

- 전원이 켜진 상태에서 예비 알람, 자동 알람이 아닌 상태에서 알람 버튼을 연속 2회 눌러준다.(긴급상황 발생으로 강제 알람 발생)

\*\* 알람 강제 해제시 연속하여 3회 누름



7. 충전하기

- USB 전원 공급용 어댑터를 AC 220V에 연결한다.
- USB 허브에 있는 USB 커넥터를 송신기에 연결한다.
- 충전이 시작되면 좌,우 LED는 충전상태를 표시한다.

8. 배터리 충전상태 LED표시

- 20% 이하 : 좌, 우 LED x 1, 적색 동시 점멸.
- 20%~40% : 좌, 우 LED x 2 주황색 동시 점멸
- 40%~60% : 좌, 우 LED x 3 주황색 동시 점멸
- 60%~80% : 좌, 우 LED x 4 녹색 동시 점멸.
- 80%~100% : 좌, 우 LED x 5 녹색 동시 점멸.

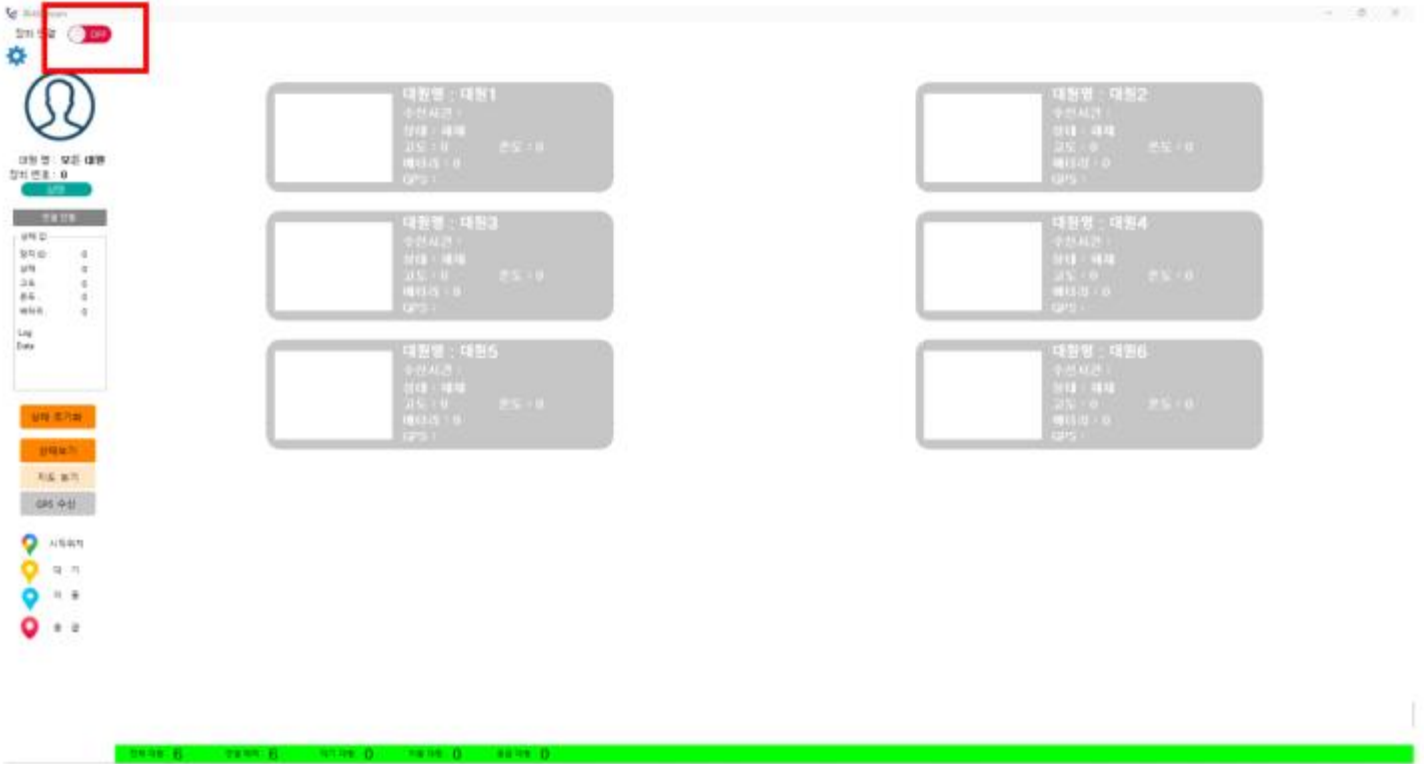
□ USB 드라이버 설치

1. CP210x Windows\_Drivers 폴더안에 CP210xVCPInstaller\_x64.exe를 실행한다.
2. 설치 진행후 마침 누르면 드라이버 설치가 끝난다.

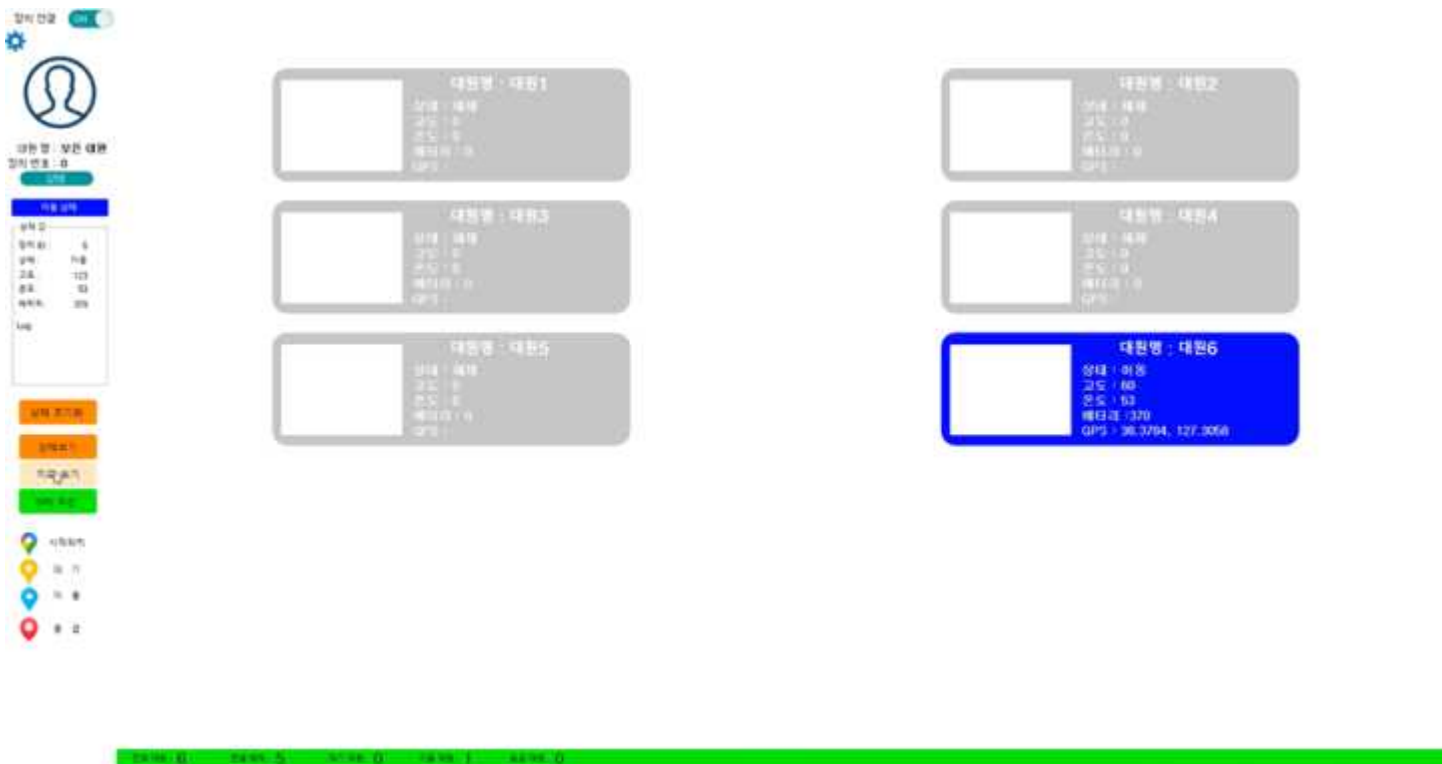


□ 소방관 실시간 위치추적 시스템

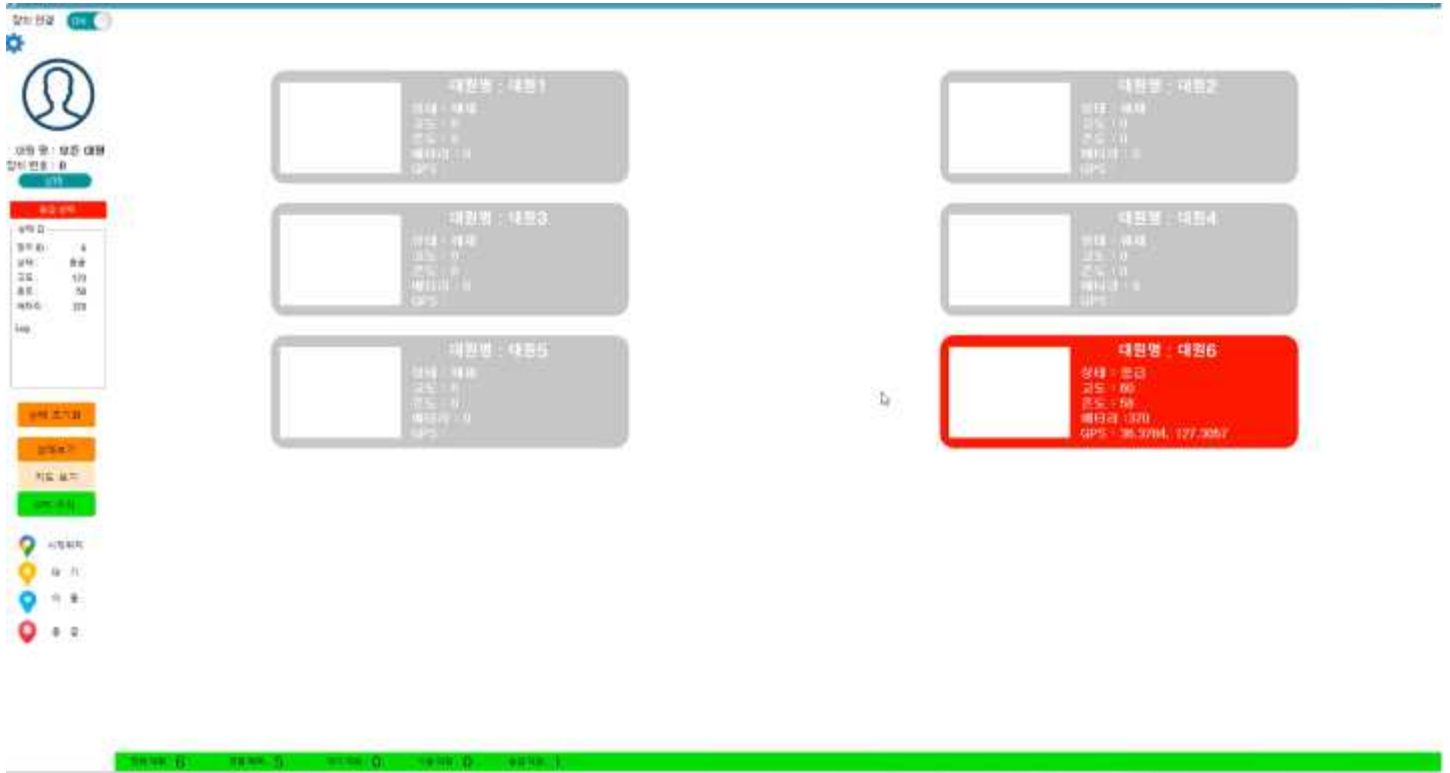
- 3. 제공된 “소방관 실시간 위치추적 시스템” 프로그램을 설치한다.
- 4. 수신기의 USB를 PC에 연결한다.
- 5. 프로그램을 실행한다.
- 4. 화면 우측 상단의 “장치 연결” 버튼을 누른다.



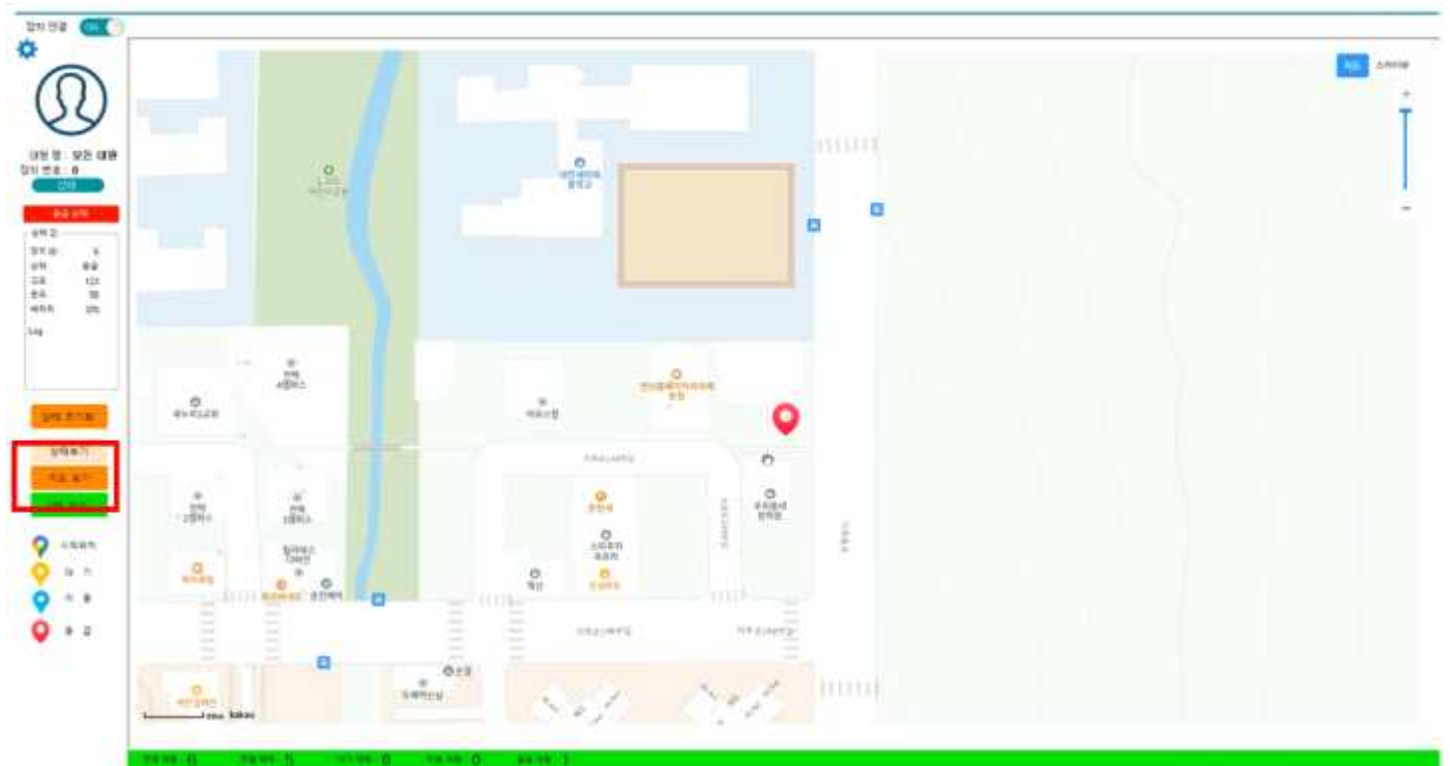
- 5. 소방관 상태 표시 : 출동 대원 송신기 번호별 상태 표시 됨.



6. 소방관 위험 신호 표시 : (1) 소방관 위험신호 발생시 화면의 번호별 경고표시등 색상이 파란 색에서 빨간색으로 바뀌면서 경고 표시. .



7. GPS 위치 보기 : 필요 시 GPS 정보를 확인 할 수 있도록 왼쪽 "지도보기"를 누르면 지도 화면으로 이동하고 현재 대원의 위치를 확인할 수 있다.



□ 탐색기 사용법

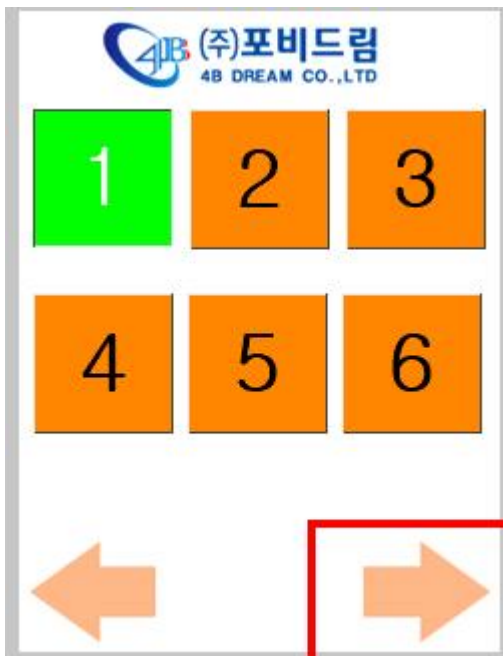
1. 탐색기 전원 버튼을 누른다.

아래 화면에서 오른쪽 화살표 버튼을 누른다.



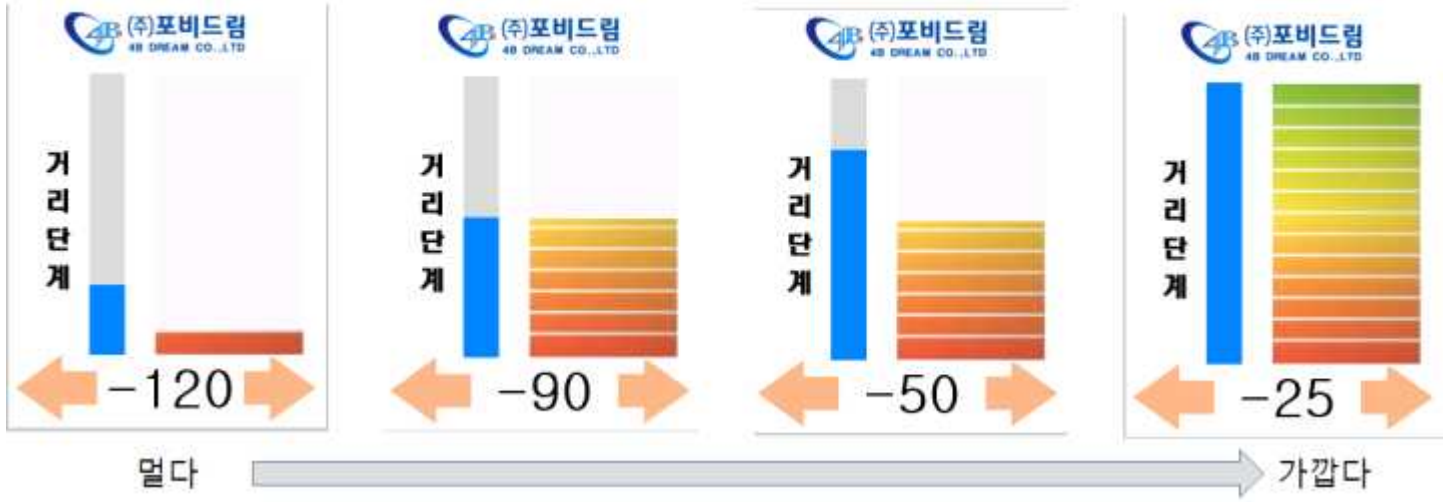
2. 찾고자 하는 송신기 번호를 터치하면 주화색에서 녹색으로 활성화 된다.

활성화 된 상태에서 오른쪽 화살표를 부른다.



3. 탐색이 안테나를 방향을 바꿔가면서 주파수 세기 게이지를 보면서 가장 세기가 큰 쪽으로 이동하면서 추가 탐색을 한다.

### 거리 4 단계 순서



4. 사용을 멈출 시 전원 버튼을 1회 3초이상 길게 누른다.